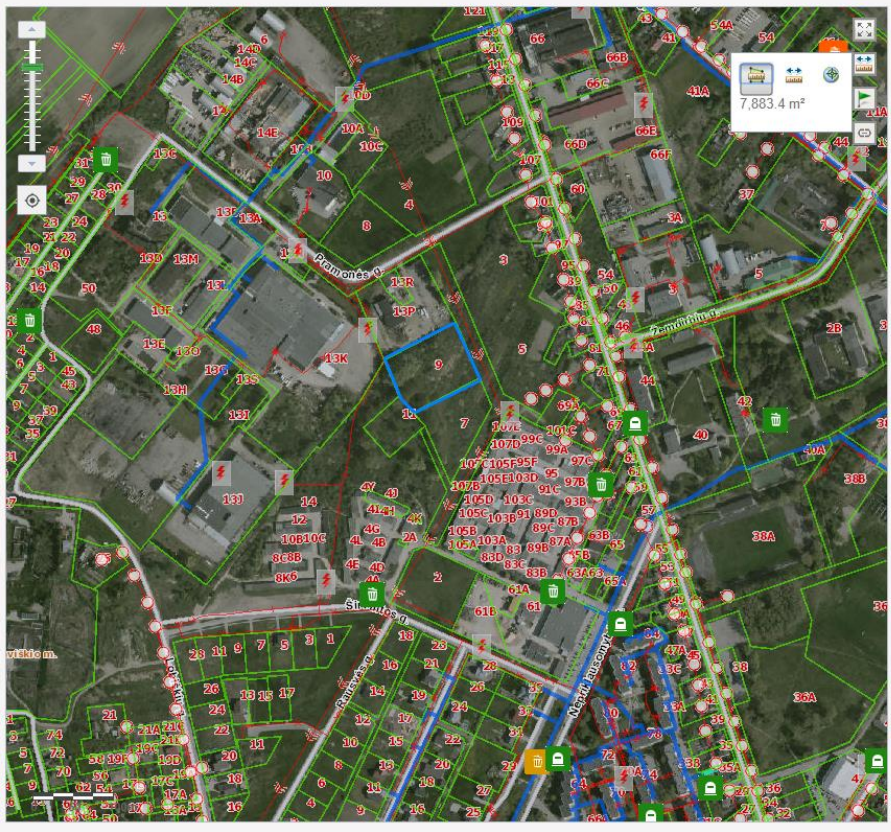


**Klausimynas siekiant identifikuoti
investicijoms galimas teritorijas Marijampolės regione**
(kiekvienai teritorijai pildomas atskiras klausimynas)

| Eil. Nr. | Požymis | Pagrindimas |
|--------------------------------------------------|-------------------------------------------------------------------------------------------------------------------------------------------------------------------------------------------------------------------------------------------------------------------------------------------------|-----------------------------------------------------------------------------------------------------------------------------------------------------------------------------------------------------------------------------------------------------------------------------------------------------------------------------------------------------------------------------------------------------------------|
| Bendroji informacija | | |
| 1. | Kuo išskirtinis objektas ir į kokios srities investicijas bei investuotojus orientuojatės (<i>trumpa informacija (ne daugiau 4 sakiniai)</i>) | Objektas yra Vilkaviškio miesto pramoninėje teritorijoje. Esant poreikiui yra galimybė apjungti greta esantį žemės sklypą, adresu Pramonės g. 7 (bendras plotas sudarytų apie 1,4 ha). Yra visi reikalingi inžineriniai tinklai, išvystyti susisiekimo inžineriniai tinklai (iki pagrindinio kelio apie 400 m., iki geležinkelio stoties – 3,2 km). Galimos investicijos – gamyba, paslaugos, logistika. |
| 2. | Kam būtų patikėta organizuoti investuotojo pritraukimą (<i>ar sutiktumėte, kad investuotojo pritraukimas būtų organizuotas ir teisės suteiktos privačiam valdytojui (TAIP/NE)</i>) | Vilkaviškio rajono savivaldybės administracijai, pasitelkiant VšĮ „Investuok Lietuvoje“. |
| 3. | Ar savivaldybė numachi skirti nuosavų (ar kt. šaltinių) lėšų per artimiausius dvejus metus, siekiant išvystyti sklypą/padidinti jo patrauklumą investicijoms (<i>jeigu investicijas numatote, prašome nurodyti preliminarias lėšas ir kam/kokiai infrastruktūrai jos būtų skirtos</i>) | Pagal investuotojų poreikius. Lėšos būtų skirtos susisiekimo infrastruktūros sutvarkymui (privažiavimo prie žemės sklypo įrengimui). Vilkaviškio rajono savivaldybės tarybos sprendimu yra galimybė investuotoją atleisti nuo žemės nuomos ir turto mokesčių mokėjimo. |
| 4. | Kada objektas galėtų būti parengtas investicijoms (<i>jeigu savivaldybė numato investuoti lėšų, siekiant išvystyti sklypą/padidinti jo patrauklumą</i>) | Nuo ketinimų protokolo pasirašymo per 12 mėn. |
| 5. | Preliminarūs teritorijos parengimo investicijų išikūrimui reikalingi papildomi kaštai, kurių savivaldybė nenumato investuoti | Papildomus kaštus, susijusius su inžinerinių tinklų bei gatvių bei jų inžinerinių tinklų infrastruktūros plėtra savivaldybė investuotų per viešojo ir privataus sektoriaus partnerystę, skirdama investuotojui kofinansavimą, įgyvendinamiems projektams. |
| Detali informacija apie sklypą/teritoriją | | |
| 1. | Adresas | Pramonės g. 9, Vilkaviškis |
| 2. | Žemės plotas | 0,7712 ha |
| 3. | Žemės paskirtis pagal teritorijų planavimo dokumentus | Pagal bendrąjį planą – pramonės ir komercinės teritorijos. Pagal NTR išrašą: Pramonės ir sandėliavimo objektų teritorijos. |
| 4. | Turto valdymo teisė | Nuosavybės teisė – Lietuvos Respublika, patikėjimo |

| | | |
|----------------|-----------------------------------------------------------------------------------------------------------------------------------------------------------------------------------------------------------------------------------------------------------------------------------------------------------|------------------------------------------------------------------------------------------------------------------------------------------------------------------------------------------------------------------------------------------------------------------------------------------------------------------------------------------------------------------------------------------------------------------------------------------------------------------------------------------------------------------------------------------------------------------------------------------------------------------------------------------------------------------------------------------------------------------------------------------------------------------------------------------------------------------------------------------------------------------------------------------|
| | | teisė - Nacionalinė žemės tarnyba prie žemės ūkio ministerijos |
| 5. | Esama inžinerinė infrastruktūra ir teritorijos pasiekiamumas 5.1. teritorijoje esamos susisiekimo komunikacijos (keliai, geležinkelis ar kt.); 5.2. inžineriniai tinklai ar kitos inžinerinės infrastruktūros prieinamumas (elektros, dujų tinklai ar kt.) 5.3. teritorijos pasiekiamumas | Teritorija pasiekama Pramonės g., S. Nėries g. (krašto kelias 138 Vilkaviškis – Šakiai). Šalia žemės sklypo yra suformuotas žemės sklypas (unikalus Nr. 4400-5018-4755, naudojimo būdas – susisiekimo ir inžinerinių tinklų koridorių teritorijos, nuosavybės teisė priklauso Lietuvos Respublika, valstybinės žemės patikėjimo teise valdomas Nacionalinės žemės tarnybos prie žemės ūkio ministerijos) skirtas privažiavimo prie žemės sklypo įrengimui. Naujai įrengiamo privažiavimo ilgis apie 240 m. (savivaldybės investicijos). Iki krašto kelio 138 (S. Nėries g.) atstumas apie 400 m., iki geležinkelio stoties (pakrovimo ir iškrovimo vietos) – apie 3,2 km. Teritorijoje yra elektros ir dujų tinklai, vandentiekis ir nuotekos. |
| 6. | Teritorijoje esami pastatai ir jų plotas | Nėra. |
| 7. | Ar esama teisinių ar kitų apribojimų žemės sklypo/teritorijos pritaikymui investicijoms (pvz. netinkama žemės paskirtis, bendrasis planas, gyventojų apribojimai, tarša, KVAD ir pan.) | Nėra. |
| 8. | Galimos rizikos, susijusios su teritorijos pritaikymu investicijoms | Teisiniai aspektai. |
| 9. | Ar iš verslo atstovų buvo gauta užklausų/domėtasi/išreikštas poreikis dėl galimų sklypų investicijoms | Taip. |
| 10. | Informacija apie galimą darbo jėgos potencialą, demografinę ir užimtumo situaciją (trumpa informacija) | Vadovaujantis Lietuvos statistikos departamento duomenimis 2018 m. pradžioje Vilkaviškio rajone gyveno 36 108 gyventojai (pagal gyventojų skaičių Vilkaviškio r. sav. yra antra pagal dydį Marijampolės regione). Darbingo amžiaus gyventojai sudaro 64 proc., iš jų jaunimas iki 29 m. 30 proc. Vidutinis bruto darbo užmokestis 2018 m. I ketv. Vilkaviškio r. sav. – 652 Eur. Nedarbo lygis 2018 m. 11 mėn. sudarė 9,5 proc., iš jų jaunimo iki 29 m. nedarbo lygis sudarė 6 proc. Vilkaviškyje veikia Marijampolės profesinio rengimo centro Vilkaviškio skyrius, kuriame 2018 m. mokinasi 131 moksleivis. Ruošiamos specialybės: virėjas, apdailininkas – statybininkas, technikos priežiūros verslo darbuotojas, siuvėjas, valytojas, apskaitininkas, konditeriai, mūrininkai, dažytojai, traktorininkai. Marijampolėje (atstumas apie 26 km.) veikia Marijampolės kolegija. |
| Priedai | | |
| 1. | TERITORIJOS SCHEMA/ŽEMĖLAPIS | |



- Turinys Adresų paieška Paieška Sutartiniai ženklai
- Savivaldybės veikla
 - Kultūros paveldas, Saugomos teritorijos, Rekreacijos turizmas
 - Visuomeninės paskirties objektai
 - Atliekų tvarkymas
 - Inžinerinė infrastruktūra, susisiekimas
 - Valstybinės miškų tarnybos duomenys
 - NT verčių zonos, vertės ir apleistos žemės
 - Pranešimai
 - LITGRID elektros tinklai
 - ESO elektros tinklai
 - ESO dujų tinklai
 - Adresų registro objektų ribos
 - Tautinės mažumos
 - Sklypai
 - Juridinių asmenų buveinės
 - Licencijos
 - Pastatų energinio naudingumo sertifikatai
 - Ortofoto